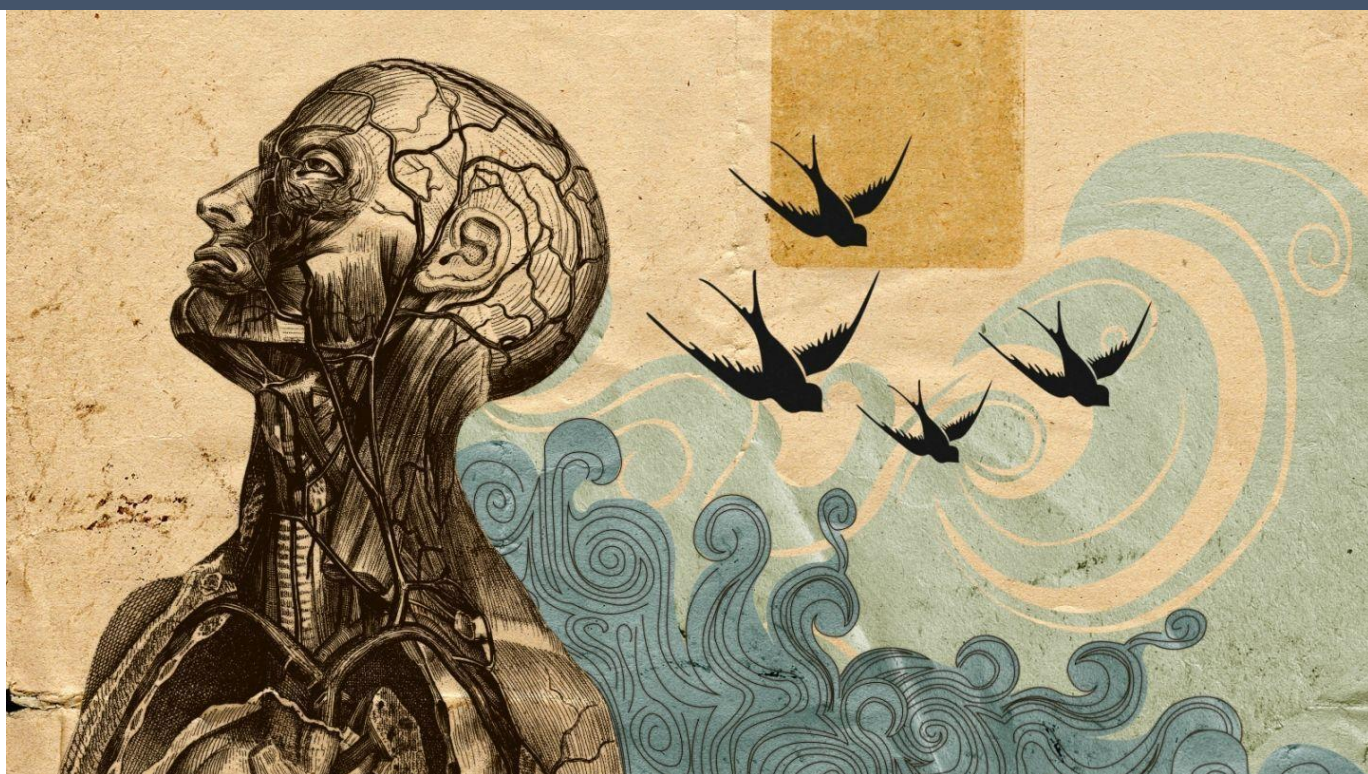




ΕΛΛΗΝΙΚΗ ΔΗΜΟΚΡΑΤΙΑ
Εθνικόν και Καποδιστριακόν
Πανεπιστήμιον Αθηνών
—ΙΔΡΥΘΕΝ ΤΟ 1837—

Πρόγραμμα Μεταπτυχιακών Σπουδών

«ΙΣΤΟΡΙΑ, ΗΘΙΚΗ ΚΑΙ ΚΟΙΝΩΝΙΟΛΟΓΙΑ ΤΗΣ ΙΑΤΡΙΚΗΣ»



ΟΔΗΓΟΣ ΣΠΟΥΔΩΝ

Ακαδημαϊκό έτος 2023 - 2024

Περιεχόμενα

Πρόλογος.....	3
1. Σκοπός	3
2. Διεύθυνση Π.Μ.Σ.	4
3. Γραμματεία Π.Μ.Σ.....	4
4. Εισακτέοι	4
5. Χρονική διάρκεια	5
6. Τρόπος και κριτήρια εισαγωγής	5
7. Πρόγραμμα Σπουδών.....	6
8. Περιεχόμενο - Περιγραφή μαθημάτων	7
Ιστορία της Ιατρικής.....	7
Κοινωνιολογία της Ιατρικής (Ιατρική και Κοινωνία)	8
Ηθική της Ιατρικής	8
Φιλοσοφία της Ιατρικής.....	8
Ιατρική στις Επιστήμες του Ανθρώπου	8
Ειδικά θέματα στη Βιοηθική και Ιατρική Δεοντολογία.....	9
Ειδικά θέματα στη Δημόσια Υγεία.....	9
Μεθοδολογία της έρευνας	9
9. Μαθησιακά αποτελέσματα	10
10. Εξετάσεις και αξιολόγηση μεταπτυχιακών φοιτητών	11
11. Διπλωματική Εργασία	12
Δομή διπλωματικής εργασίας:	13
12. Υποχρεώσεις και δικαιώματα μεταπτυχιακών φοιτητών.....	13
13. Πλατφόρμα τηλε-εκπαίδευσης η-τάξη (e-class)	14
14. Πρόσβαση σε ηλεκτρονικές υπηρεσίες του ΕΚΠΑ.....	15
15. Υγειονομική περίθαλψη.....	16
16. Προσβασιμότητα για φοιτητές με αναπηρία	16
17. Βιβλιοθήκη Επιστημών Υγείας	17
18. Επικοινωνία - Ενημέρωση φοιτητών	18

Πρόλογος

Ο Οδηγός Σπουδών απευθύνεται στους Μεταπτυχιακούς Φοιτητές του Προγράμματος Μεταπτυχιακών Σπουδών «Ιστορία, Ηθική και Κοινωνιολογία της Ιατρικής», προκειμένου να τους πληροφορήσει για το περιεχόμενο, το σκοπό και τη λειτουργία του προγράμματος.

Το Πρόγραμμα Μεταπτυχιακών Σπουδών (Π.Μ.Σ.) με τίτλο «Ιστορία, Ηθική και Κοινωνιολογία της Ιατρικής», οργανώνεται και λειτουργεί από την Ιατρική Σχολή του Εθνικού και Καποδιστριακού Πανεπιστημίου Αθηνών με την υποστήριξη του Εργαστηρίου Ιστορίας της Ιατρικής και Ιατρικής Ηθικής. Το Π.Μ.Σ. ιδρύθηκε το 2023 (ΦΕΚ 2407/2023, τόμ. Β) και αποτελεί ένα από τα πρώτα μεταπτυχιακά προγράμματα που εστιάζει στην διεπιστημονική προσέγγιση της ιστορίας, της ηθικής και της κοινωνιολογίας της ιατρικής.

1. Σκοπός

Αντικείμενο του Π.Μ.Σ είναι η παροχή υψηλού επιπέδου μεταπτυχιακής εκπαίδευσης και η εμβάθυνση στα επιστημονικά πεδία της Ιστορίας της Ιατρικής, της Κοινωνιολογίας της Ιατρικής και της Ιατρικής Ηθικής. Παράλληλα δίνεται έμφαση στην προαγωγή της γνώσης και στην εισαγωγή των επιστημόνων στην διεπιστημονική έρευνα στα πεδία των ανθρωπιστικών, πολιτικών, κοινωνικών παιδαγωγικών και άλλων επιστημών με εφαρμογή στις επιστήμες υγείας. Ο προσανατολισμός του ΠΜΣ είναι εκπαιδευτικός, ερευνητικός, κοινωνικός και επαγγελματικός.

Σκοπός του Π.Μ.Σ. είναι να εκπαιδεύσει και να εξειδικεύσει τους επιστήμονες στη θεωρητική κι εφαρμοσμένη περιοχή της Ιστορίας, της Ηθικής και της Κοινωνιολογίας στο ευρύ πεδίο της Ιατρικής, παρέχοντας παράλληλα και ένα σημαντικό εφόδιο σε όσες και όσους ενδιαφέρονται να πραγματοποιήσουν διδακτορικές σπουδές στους επιμέρους αυτούς τομείς.

Το Πρόγραμμα επιδιώκει να διαμορφώσει επιστήμονες και επαγγελματίες του δημόσιου και του ιδιωτικού τομέα οι οποίοι συμμετέχουν στην έρευνα, στη διδασκαλία και στη διαμόρφωση μεθόδων και πρακτικών ανάλυσης και διαχείρισης ιστορικών, ηθικών και κοινωνιολογικών ζητημάτων που αφορούν - μεταξύ άλλων - στην παροχή υπηρεσιών υγείας, την άσκηση της ιατρικής, τη διαχείριση των ασθενειών και των ασθενών, τις πολιτικές υγείας και τη διοίκηση μονάδων υγείας. Έμφαση δίνεται στην ανάπτυξη γνώσεων και δεξιοτήτων για την καταπολέμηση των κοινωνικών ανισοτήτων, την εμπέδωση των ανθρωπίνων δικαιωμάτων, την καλλιέργεια της ενσυναίσθησης, την αναγνώριση και διαχείριση ηθικών διλημάτων σε θέματα υγείας, καθώς και την διαμόρφωση συμπεριφορών και στάσεων με ανθρωποκεντρικό και κοινωνικό χαρακτήρα.

2. Διεύθυνση Π.Μ.Σ.

Διευθυντής του Π.Μ.Σ.: Μαριάννα Καραμάνου, Καθηγήτρια Επιστημολογίας, Ιστορίας και Ηθικής της Ιατρικής

Συντονιστική Επιτροπή Προγράμματος Σπουδών Π.Μ.Σ.:

Μαριάννα Καραμάνου, Καθηγήτρια Επιστημολογίας, Ιστορίας και Ηθικής της Ιατρικής
Αθανάσιος Πρωτογέρου, Καθηγητής Παθολογικής Φυσιολογίας
Νικόλαος Σύψας, Καθηγητής Παθολογικής Φυσιολογίας - Λοιμωξιολογίας
Θεόδωρος Παπαϊωάννου, Καθηγητής Βιοϊατρικής Τεχνολογίας
Ηλίας Τζαβέλλας, Αναπληρωτής Καθηγητής Ψυχιατρικής

3. Γραμματεία Π.Μ.Σ.

Το Π.Μ.Σ. «Ιστορία, Ηθική και Κοινωνιολογία της Ιατρικής» υποστηρίζεται από τη Γραμματεία του Εργαστηρίου Ιστορίας της Ιατρικής και Ιατρικής Ηθικής που είναι εγκατεστημένη στην Ιατρική Σχολή του ΕΚΠΑ.

Στοιχεία επικοινωνίας: Τηλ. 210 7462079, e-mail: geomina@med.uoa.gr

4. Εισακτέοι

Στο Π.Μ.Σ., γίνονται δεκτοί κάτοχοι τίτλου του Α΄ κύκλου σπουδών Ανώτατων Εκπαιδευτικών Ιδρυμάτων (ΑΕΙ) της ημεδαπής ή ομοταγών αναγνωρισμένων από τον ΔΟΑΤΑΠ ιδρυμάτων της αλλοδαπής των Τμημάτων Επιστημών Υγείας, Σχολών Θετικών Επιστημών καθώς και των Τμημάτων Κοινωνιολογίας, Ψυχολογίας, Φιλοσοφίας, Φιλολογίας, Θεολογίας, Ιστορίας-Αρχαιολογίας, Παιδαγωγικής, Οικονομικών και Πολιτικών Επιστημών, Νομικής και συναφών αντικειμένων ΑΕΙ της ημεδαπής ή ομοταγών, αναγνωρισμένων από τον ΔΟΑΤΑΠ, ιδρυμάτων της αλλοδαπής, καθώς και απόφοιτοι αντίστοιχων Τμημάτων ΑΕΙ της ημεδαπής ή ομοταγών, αναγνωρισμένων της αλλοδαπής. Δεκτοί γίνονται και οι απόφοιτοι αντίστοιχων Τμημάτων των Τεχνολογικών Εκπαιδευτικών Ιδρυμάτων οι οποίοι έχουν ενδιαφέρον για τον τομέα της υγείας.

Γίνονται δεκτοί ως υπεράριθμοι και μέλη των κατηγοριών του ειδικού διδακτικού προσωπικού των Α.Ε.Ι. και, ειδικότερα, μέλη του Ειδικού Εκπαιδευτικού Προσωπικού (Ε.Ε.Π.), του Εργαστηριακού Διδακτικού Προσωπικού (Ε.ΔΙ.Π.) και του Ειδικού Τεχνικού Εργαστηριακού Προσωπικού (Ε.Τ.Ε.Π.) και μόνο ένας κατ' έτος σύμφωνα με την ισχύουσα νομοθεσία.

Ο ανώτατος αριθμός των εισακτέων φοιτητών στο Π.Μ.Σ. ορίζεται σε πενήντα (50) φοιτητές συνολικά.

5. Χρονική διάρκεια

Η χρονική διάρκεια φοίτησης στο Π.Μ.Σ. που οδηγεί στη λήψη Διπλώματος Μεταπτυχιακών Σπουδών (ΔΜΣ) ορίζεται σε δύο (2) ακαδημαϊκά εξάμηνα, στα οποία περιλαμβάνεται και ο χρόνος εκπόνησης διπλωματικής εργασίας.

Οι μεταπτυχιακοί φοιτητές έχουν δικαίωμα να ζητήσουν, με αίτησή τους, παράταση της διάρκειας σπουδών για αποδεδειγμένα σοβαρούς λόγους, μόνο μία φορά και δεν μπορεί να είναι μεγαλύτερης διάρκειας των δύο (2) ακαδημαϊκών εξαμήνων. Ο ανώτατος επιτρεπόμενος χρόνος ολοκλήρωσης των σπουδών ορίζεται στα τέσσερα (4) ακαδημαϊκά εξάμηνα.

Ο μεταπτυχιακός φοιτητής με αίτησή του μπορεί να ζητήσει αιτιολογημένα αναστολή φοίτησης (στρατιωτική θητεία, ασθένεια ή απουσία στο εξωτερικό) και εφόσον προσκομισθούν τα σχετικά δικαιολογητικά. Η απόφαση λαμβάνεται από τη Συνέλευση της Ιατρικής Σχολής ύστερα από εισήγηση της Συντονιστικής Επιτροπής.

Τα εξάμηνα αναστολής της φοιτητικής ιδιότητας δεν προσμετρούνται στην προβλεπόμενη ανώτατη διάρκεια κανονικής φοίτησης και δεν μπορούν να υπερβαίνουν τα δύο (2) συνεχόμενα εξάμηνα.

6. Τρόπος και κριτήρια εισαγωγής

Η επιλογή των φοιτητών γίνεται σύμφωνα με την ισχύουσα νομοθεσία και τις προβλέψεις του Κανονισμού Μεταπτυχιακών Σπουδών του Π.Μ.Σ..

Κάθε Μάιο, με απόφαση της Συνέλευσης της Ιατρικής Σχολής του Ε.Κ.Π.Α, δημοσιεύεται και αναρτάται στην ιστοσελίδα του Π.Μ.Σ. και του Ιδρύματος προκήρυξη για την εισαγωγή μεταπτυχιακών φοιτητών στο Π.Μ.Σ.. Οι σχετικές αιτήσεις μαζί με τα απαραίτητα δικαιολογητικά κατατίθενται στη Γραμματεία του Π.Μ.Σ., σε προθεσμία που ορίζεται κατά την προκήρυξη και μπορεί να παραταθεί με απόφαση της Ιατρικής Συνέλευσης της Σχολής.

Απαραίτητα δικαιολογητικά είναι:

1. Αίτηση Συμμετοχής
2. Βιογραφικό σημείωμα
3. Αντίγραφο πτυχίου ή βεβαίωση περάτωσης σπουδών
4. Φωτοτυπία δύο όψεων της αστυνομικής ταυτότητας
5. Γνώση της αγγλικής γλώσσας (ελάχιστου επιπέδου B1) ή της γαλλικής γλώσσας (ελάχιστου επιπέδου B1) ή της ιταλικής (ελάχιστου επιπέδου B1)
6. Δημοσιεύσεις σε περιοδικά με κριτές, εάν υπάρχουν
7. Αποδεικτικά επαγγελματικής ή ερευνητικής δραστηριότητας, εάν υπάρχουν

8. Δύο συστατικές επιστολές
9. Οι φοιτητές από ιδρύματα της αλλοδαπής πρέπει να ξεκινήσουν τη διαδικασία αναγνώρισης του βασικού πτυχίου από τον ΔΟΑΤΑΠ, σύμφωνα με το άρ.34, παρ. 7 του Ν. 4485/17 και το άρθρο 101 παρ. 5 του Ν. 4547/18.

Η επιλογή των εισακτέων πραγματοποιείται με βάση τα ακόλουθα κριτήρια.

- Βαθμός πτυχίου σε ποσοστό 10%
- Μέσος όρος βαθμολογίας σε τρία προπτυχιακά μαθήματα σχετικά με το γνωστικό αντικείμενο του Π.Μ.Σ. σε ποσοστό 10%
- Επίδοση σε Διπλωματική εργασία, όπου αυτή προβλέπεται στον Α΄ κύκλο σπουδών σε ποσοστό 5%
- Πιστοποιημένη γνώση αγγλικής ή γαλλικής ή ιταλικής γλώσσας σε ποσοστό 5%
- Κατοχή δευτέρου πτυχίου Α΄ ή Β΄ κύκλου σπουδών σε ποσοστό 5%
- Ερευνητική δραστηριότητα σε ποσοστό 10%
- Δημοσιεύσεις σε ποσοστό 5%
- Παρακολούθηση συναφών συνεδρίων, σεμιναρίων, εκπαιδευτικών προγραμμάτων κλπ. σε ποσοστό 5%
- Συστατικές επιστολές σε ποσοστό 10%
- Επαγγελματική ή διδακτική εμπειρία - δραστηριότητα σε ποσοστό 5%
- Προφορική συνέντευξη για την εισαγωγή στο μεταπτυχιακό σε ποσοστό 30%

Οι επιτυχόντες θα πρέπει να εγγραφούν στη Γραμματεία του Π.Μ.Σ. εντός δέκα (10) ημερών από την απόφαση της Συνέλευσης. Σε περίπτωση ισοβαθμίας, γίνονται δεκτοί οι ισοβαθμήσαντες ως υπεράριθμοι σε ποσοστό που δεν υπερβαίνει το 10% του ανωτέρου αριθμού εισακτέων. Σε περίπτωση μη εγγραφής ενός ή περισσότερων φοιτητών, θα κληθούν αν υπάρχουν, οι επιλαχόντες, με βάση τη σειρά τους στον εγκεκριμένο αξιολογικό πίνακα, να εγγραφούν στο Πρόγραμμα.

7. Πρόγραμμα Σπουδών

Το Π.Μ.Σ. ξεκινά το χειμερινό εξάμηνο εκάστου ακαδημαϊκού έτους. Σε περίπτωση αδυναμίας έναρξης στο χειμερινό εξάμηνο, δύναται να μεταφερθεί στο εαρινό, με απόφαση της Συνέλευσης της Ιατρικής Σχολής.

Για την απόκτηση του Διπλώματος Μεταπτυχιακών Σπουδών απαιτούνται συνολικά εξήντα (60) πιστωτικές μονάδες (ECTS).

Κατά τη διάρκεια των σπουδών, οι μεταπτυχιακοί φοιτητές υποχρεούνται σε: α) παρακολούθηση και επιτυχή εξέταση των μεταπτυχιακών μαθημάτων, β) παρακολούθηση σεμιναρίων/ημερίδων/συνεδρίων/θερινών σχολείων συναφών με το αντικείμενο του Π.Μ.Σ. με αξιολόγηση εμπέδωσης γνώσεων και δ) σε εκπόνηση μεταπτυχιακής διπλωματικής εργασίας.

Η διδασκαλία των μαθημάτων γίνεται διά ζώσης και με μέσα εξ αποστάσεως εκπαίδευσης σε ποσοστό έως 35% των ωρών διδασκαλίας των μαθημάτων.

Τα μαθήματα οργανώνονται σε εξάμηνα, πραγματοποιούνται σε εβδομαδιαία βάση και διεξάγονται στην ελληνική γλώσσα. Εξάιρεση αποτελούν τα μαθήματα των ξένων ομιλητών που θα γίνουν στην αγγλική γλώσσα. Η επίσημη γλώσσα διδασκαλίας και συγγραφής της Διπλωματικής Εργασίας είναι η ελληνική, αλλά παρέχεται η δυνατότητα συγγραφής της Διπλωματικής Εργασίας στην αγγλική ή γαλλική γλώσσα.

Το πρόγραμμα των μαθημάτων διαμορφώνεται ως εξής:

Α' ΕΞΑΜΗΝΟ		
ΥΠΟΧΡΕΩΤΙΚΑ ΜΑΘΗΜΑΤΑ	Διδ. ώρες/ εβδ.	ECTS
Ιστορία της Ιατρικής	3	8
Κοινωνιολογία της Ιατρικής (Ιατρική και Κοινωνία)	3	8
Ηθική της Ιατρικής	3	7
Φιλοσοφία της Ιατρικής	3	7
ΣΥΝΟΛΟ	12	30
Β' ΕΞΑΜΗΝΟ		
ΥΠΟΧΡΕΩΤΙΚΑ ΜΑΘΗΜΑΤΑ	Διδ. ώρες/ εβδ.	ECTS
Ιατρική στις Επιστήμες του Ανθρώπου	3	4
Ειδικά θέματα στην Βιοηθική και Ιατρική Δεοντολογία	3	4
Ειδικά θέματα στη Δημόσια Υγεία	3	3
Μεθοδολογία της έρευνας	3	4
Διπλωματική εργασία		15
ΣΥΝΟΛΟ	12	30

8. Περιεχόμενο - Περιγραφή μαθημάτων

Το περιεχόμενο του Π.Μ.Σ. αποτελείται από 8 υποχρεωτικά μαθήματα, το αντικείμενο των οποίων περιγράφεται ακολούθως.

Ιστορία της Ιατρικής

Το μάθημα «Ιστορία της Ιατρικής» στοχεύει να εισαγάγει τους φοιτητές στη μελέτη της Ιστορίας της Ιατρικής και να τους εφοδιάσει με τις εννοιολογικές και πρακτικές δεξιότητες για τη διεξαγωγή ανεξάρτητης ιστορικής έρευνας σε αυτόν τον τομέα. Οι φοιτητές ενθαρρύνονται να ασχοληθούν με μια σειρά από έννοιες και να τοποθετήσουν τις εξελίξεις στην ιατρική θεωρία και πρακτική σε ένα ευρύ ιστορικό, κοινωνικό και πολιτιστικό πλαίσιο. Επίσης, το μάθημα προσφέρει την ευκαιρία στους φοιτητές να μελετήσουν μια σειρά θεμάτων από διάφορες περιοχές σε όλο τον κόσμο, συμπεριλαμβανομένων των ακόλουθων περιόδων: Αρχαία Ελλάδα, Μεσαίωνας, Νεότερη και Σύγχρονη εποχή.

Κοινωνιολογία της Ιατρικής (Ιατρική και Κοινωνία)

Η «Κοινωνιολογία της Ιατρικής» είναι ένα ευρύ πεδίο, που καλύπτει θέματα όπως ο θεσμός και η άσκηση της ιατρικής, η πρακτική της ιατρικής περίθαλψης και οι κοινωνικοί παράγοντες που συμβάλλουν στην ασθένεια και την ευημερία. Θα δοθεί έμφαση στις κάτωθι θεματικές ενότητες: 1. οργάνωση και ανάπτυξη του επαγγέλματος του ιατρού, 2. παροχή υγειονομικής περίθαλψης, και η αλληλεπίδραση ιατρού-ασθενή, 3. κοινωνικοί και πολιτισμικοί παράγοντες που επηρεάζουν τον ορισμό της ασθένειας και 4. κοινωνικές αιτίες της ασθένειας. Επιπροσθέτως, θα μελετηθούν οι κοινωνικοί παράγοντες που συμβάλλουν στη δημιουργία ανισοτήτων στην υγεία. Τέλος, θα γίνει αναφορά στις διαφορετικές οπτικές και ερμηνείες της κοινωνικής ανισότητας και του αποκλεισμού.

Ηθική της Ιατρικής

Έχοντας ως άξονα μια περισσότερο ιστορική προσέγγιση της Ιατρικής ηθικής, διερευνάται σε αυτό το μάθημα πώς έχει αλλάξει, με την πάροδο του χρόνου, ο ηθικός λόγος στην υγειονομική περίθαλψη, προκειμένου να κατανοήσει τον τρόπο με τον οποίο οι κοινωνικοί παράγοντες επηρεάζουν την πειστικότητα των ηθικών επιχειρημάτων. Επίσης, θα αποσαφηνιστούν το νόημα και η σημασία βασικών ηθικών εννοιών, θα αναλυθούν οι σημαντικοί τύποι ηθικής θεωρίας και η συνάφειά τους με την ιατρική δεοντολογία και τέλος, θα προσφερθεί ένα εννοιολογικό πλαίσιο χρήσιμο για ηθική ανάλυση ιατρικών και ηθικών ζητημάτων σε ποικίλα επαγγελματικά πλαίσια.

Φιλοσοφία της Ιατρικής

Η Φιλοσοφία της Ιατρικής εισάγει τους φοιτητές στην κριτική σκέψη διερευνώντας σύγχρονα ζητήματα στη φιλοσοφία της Ιατρικής. Συγκεκριμένα, θα διερευνηθούν προβλήματα που προκύπτουν από την κλινική έρευνα που θα βοηθήσουν τους φοιτητές να εκτιμήσουν την διεπιστημονική πολυπλοκότητα της Ιατρικής πρακτικής, την αλληλεπίδραση μεταξύ επιστήμης και πολιτισμού και πώς όλα τα ανωτέρω επηρεάζουν την κοινωνία. Τέλος, οι φοιτητές θα μάθουν να εξετάζουν παραδοσιακά φιλοσοφικά θέματα όπως η σχέση μεταξύ νου και σώματος, η φιλοσοφία της επιστήμης κ.ά.

Ιατρική στις Επιστήμες του Ανθρώπου

Οι Ιατρικές ανθρωπιστικές επιστήμες είναι ένας πολυεπιστημονικός κλάδος που αποτελείται από τις ανθρωπιστικές επιστήμες (θεωρία λογοτεχνίας και τεχνών, φιλοσοφία, ηθική, ιστορία και θεολογία), τις κοινωνικές επιστήμες (ανθρωπολογία, ψυχολογία και κοινωνιολογία) και τις τέχνες (λογοτεχνία, θέατρο, κινηματογράφος, μουσική και εικαστικές τέχνες). Στόχος του μαθήματος είναι η ανάπτυξη της φαντασίας και ερμηνείας των δεδομένων μέσω αναλυτικών σύνθετων διαδικασιών, η ανάπτυξη δεξιοτήτων στενής παρατήρησης και προσεκτικής ερμηνείας της «γλώσσας» του ασθενούς και η ενίσχυση της εν συναίσθησης για τους ασθενείς, καθώς και η ανάπτυξη

της σχέσης γιατρού-ασθενούς και τέλος η εννοιολόγηση/κατασκευή προσωπικών και επαγγελματικών αξιών.

Ειδικά θέματα στη Βιοηθική και Ιατρική Δεοντολογία

Η Βιοηθική εξετάζει τις ηθικές αρχές και αξίες που σχετίζονται με τη ζωή και την εφαρμογή τους στη χρήση της τεχνολογίας για τη διατήρηση, την επέκταση, ακόμη και την παραγωγή ανθρώπινης ζωής. Αυτό το μάθημα θα παρέχει στους φοιτητές κατανόηση των κύριων όρων και εννοιών της βιοηθικής, καθώς και τις διαδικασίες λήψης αποφάσεων που μπορούν να χρησιμοποιήσουν οι φοιτητές για να διακρίνουν και να υπερασπιστούν τους ηθικούς τρόπους δράσης. Παράλληλα θα αναλυθεί το νομικό και κανονιστικό πλαίσιο αναφορικά με τη νομοθεσία για την άσκηση της Ιατρικής, οι κώδικες δεοντολογίας, τα εποπτικά όργανα, η δικαστική προστασία και η ευθύνη των Ιατρών.

Ειδικά θέματα στη Δημόσια Υγεία

Σκοπός αυτού του μαθήματος είναι η διεπιστημονική προσέγγιση του θέματος της υγείας με επίκεντρο τις προκλήσεις του 21ου αιώνα, η αξιολόγηση του αντίκτυπου των μεταβολών της κοινωνίας στη δημόσια υγεία, η μελέτη του αντίκτυπου της παγκοσμιοποίησης στη νοσηρότητα και στην επιβάρυνση της Δημόσιας Υγείας, αλλά και η συνειδητοποίηση ότι η ανθρώπινη υγεία, η υγεία των ζώων και η κατάσταση του περιβάλλοντος είναι αλληλένδετες έννοιες.

Μεθοδολογία της έρευνας

Σε κάθε μεταπτυχιακό πρόγραμμα σπουδών οι φοιτητές αναμένεται να κατακτήσουν τα κατάλληλα μεθοδολογικά εργαλεία με τα οποία θα μπορούν να μελετούν με κριτικό πνεύμα ποικίλες επιστημονικές έρευνες στο γνωστικό αντικείμενο που έχουν σπουδάσει. Το μάθημα «Μεθοδολογία της Έρευνας» έχει ως κύριο σκοπό την κατανόηση διεξαγωγής και κριτικής ανάλυσης της επιστημονικής έρευνας με έμφαση στην ιστορία της ιατρικής. Αναμένεται ότι οι φοιτητές θα είναι σε θέση, μετά την ολοκλήρωση του μαθήματος, να μελετούν δημοσιευμένες μελέτες ως προς τη μεθοδολογία που έχουν ακολουθήσει, να μπορούν να θέτουν ερευνητικά ερωτήματα ή υποθέσεις, να συλλέγουν δεδομένα με τα κατάλληλα εργαλεία (ποιοτικά ή/και ποσοτικά), να αναζητούν πληροφορίες σε βάσεις δεδομένων και να συγγράφουν ένα επιστημονικό άρθρο. Έτσι, στο πλαίσιο της βιβλιογραφικής ανασκόπησης, θα μπορούν οι φοιτητές να επιλέγουν τις κατάλληλες πηγές, οι οποίες δομούν ένα άρθρο. Τέλος, θα εξασκηθούν πάνω στα βιβλιογραφικά συστήματα APA, Vancouver και Harvard με σκοπό την προετοιμασία τους για τη συγγραφή της Διπλωματικής Μεταπτυχιακής Εργασίας.

9. Μαθησιακά αποτελέσματα

Με την επιτυχή ολοκλήρωση του ΠΜΣ, οι απόφοιτοι θα είναι σε θέση να:

- Αναλύουν την τρέχουσα βιβλιογραφία αναφορικά με τα πεδία της Ιστορίας, της Ηθικής και της Κοινωνιολογίας της Ιατρικής.
- Αξιολογούν κριτικά την ποιότητα της ανακτηθείσας βιβλιογραφίας, εντοπίζοντας τις πρωτογενείς πηγές, ελέγχοντας την αξιοπιστία τους και κρίνοντας το περιεχόμενό τους.
- Γνωρίζουν και διακρίνουν τις ιστορικές περιόδους με τα βασικά χαρακτηριστικά τους.
- Περιγράφουν την ιστορική εξέλιξη της νοσοκομειακής φροντίδας εντός και εκτός Ελλάδας.
- Προσδιορίζουν διαχρονικά την εξέλιξη της ιατρικής σκέψης και επιστήμης.
- Αναδεικνύουν τον τρόπο που οι επιστημονικές εξελίξεις επηρέασαν όχι μόνο την ιατρική αλλά και τον πολιτισμό.
- Διακρίνουν τον τρόπο με τον οποίο οι κοινωνικοί παράγοντες επηρεάζουν την εκπαίδευση των ιατρών και την άσκηση της ιατρικής.
- Περιγράφουν τις κοινωνικές διαφορές στην πρακτική της Ιατρικής.
- Διακρίνουν διαφορετικές κοινωνιολογικές προσεγγίσεις ανάλυσης και εννοιολόγησης της υγείας και της ασθένειας.
- Εφαρμόζουν διεπιστημονικές προσεγγίσεις στον χώρο της υγείας συμπεριλαμβάνοντας αρχές των ανθρωπιστικών επιστημών.
- Αξιολογούν γνώσεις των σύγχρονων αξιών, αρχών και θεμάτων ηθικής που απασχολούν τις υπηρεσίες υγείας.
- Εφαρμόζουν «καλές πρακτικές» στις υπηρεσίες υγείας και κοινωνικής φροντίδας.
- Περιγράφουν τα έργα και τη διδασκαλία των Φιλοσόφων και των Ιατρών.
- Προσδιορίζουν τις φιλοσοφικές αντιλήψεις των Προσωκρατικών φιλοσόφων, των απόψεων που αποτυπώνονται στο Ιπποκρατικό Corpus, του Πλάτωνος, του Αριστοτέλους και του Γαληνού.
- Αναγνωρίζουν και διαχειρίζονται τα βιοηθικά διλήμματα που εγείρονται στην εποχή της Τεχνητής Νοημοσύνης και της ιατροβιολογικής έρευνας με Μαζικά Δεδομένα.
- Εφαρμόζουν κανόνες βιοηθικής και ιατρικής δεοντολογίας.
- Συσχετίζουν τους κανόνες της δεοντολογίας με την ποιότητα των υπηρεσιών υγείας.
- Περιγράφουν τα δικαιώματα των ασθενών.
- Εφαρμόζουν κανόνες δεοντολογίας και βιοηθικής στην έρευνα.

- Περιγράφουν τις βασικές αρχές στη διαμόρφωση των ερευνητικών ερωτημάτων και να επιλέγουν την κατάλληλο μέθοδο προς απάντησή τους.
- Αναγνωρίζουν τις βασικές μεθόδους έρευνας και να επιλέγουν τα κατάλληλα μεθοδολογικά εργαλεία κατά την έρευνα των υπηρεσιών υγείας.

10. Εξετάσεις και αξιολόγηση μεταπτυχιακών φοιτητών

Το εκπαιδευτικό έργο κάθε ακαδημαϊκού έτους διαρθρώνεται σε δύο (2) εξάμηνα σπουδών, το χειμερινό και το εαρινό, έκαστο εκ των οποίων περιλαμβάνει τουλάχιστον δεκατρείς (13) εβδομάδες διδασκαλίας και τρεις (3) εβδομάδες εξετάσεων. Τα μαθήματα του χειμερινού εξαμήνου εξετάζονται στη χειμερινή εξεταστική και του εαρινού εξαμήνου εξετάζονται στην εαρινή εξεταστική. Κατά την επαναληπτική εξεταστική του Σεπτεμβρίου εξετάζονται τα μαθήματα του χειμερινού και εαρινού εξαμήνου.

Η παρακολούθηση των μαθημάτων και των σεμιναρίων / ημερίδων / συνεδρίων / θερινών σχολείων που θα διοργανώνονται από το Π.Μ.Σ. είναι υποχρεωτική.

Σε περίπτωση κωλύματος διεξαγωγής μαθήματος προβλέπεται η αναπλήρωσή του. Η ημερομηνία και η ώρα αναπλήρωσης αναρτώνται στην ιστοσελίδα του Π.Μ.Σ. καθώς και στην πλατφόρμα του μαθήματος για την εξ αποστάσεως εκπαίδευση (e-class) του Ε.Κ.Π.Α.

Σε περίπτωση που το ποσοστό απουσιών φοιτητή ξεπερνά το 20% ανά μάθημα / ή στο σύνολο των μαθημάτων, τίθεται θέμα διαγραφής του φοιτητή. Το εν λόγω θέμα εξετάζεται από τη Συντονιστική Επιτροπή, η οποία γνωμοδοτεί σχετικά στη Συνέλευση της Ιατρικής Σχολής.

Η αξιολόγηση των μεταπτυχιακών φοιτητών και η επίδοσή τους στα μαθήματα που υποχρεούνται να παρακολουθήσουν στο πλαίσιο του Π.Μ.Σ. πραγματοποιείται στο τέλος κάθε εξαμήνου με γραπτές ή προφορικές εξετάσεις ή με εκπόνηση εργασιών καθ' όλη τη διάρκεια του εξαμήνου. Ο τρόπος αξιολόγησης ορίζεται από τον υπεύθυνο διδάσκοντα του κάθε μαθήματος. Η βαθμολόγηση γίνεται στην κλίμακα 1-10. Η βαθμολογία των μαθημάτων κατατίθεται στη Γραμματεία του Π.Μ.Σ. εντός είκοσι (20) ημερών από τη λήξη της εξεταστικής περιόδου.

Για την απόκτηση του Διπλώματος Μεταπτυχιακών Σπουδών κάθε μεταπτυχιακός φοιτητής οφείλει να παρακολουθήσει και να εξεταστεί επιτυχώς στο σύνολο των προσφερόμενων μαθημάτων του Π.Μ.Σ. και να εκπονήσει μεταπτυχιακή διπλωματική εργασία, συγκεντρώνοντας έτσι 60 ECTS.

Εάν μεταπτυχιακός φοιτητής αποτύχει στην εξέταση μαθήματος ή μαθημάτων τρεις (3) φορές, θεωρείται ότι δεν έχει ολοκληρώσει επιτυχώς το πρόγραμμα, εξετάζεται,

ύστερα από αίτησή του, από τριμελή επιτροπή μελών ΔΕΠ της Σχολής Επιστημών Υγείας, τα μέλη της οποίας έχουν το ίδιο ή συναφές αντικείμενο με το εξεταζόμενο μάθημα και ορίζονται από τη Συνέλευση της Ιατρικής Σχολής. Από την επιτροπή εξαιρείται ο υπεύθυνος της εξέτασης διδασκων.

11. Διπλωματική Εργασία

Στο Β' εξάμηνο του Προγράμματος προβλέπεται η εκπόνηση μεταπτυχιακής διπλωματικής εργασίας. Η Συντονιστική Επιτροπή, ύστερα από αίτηση του υποψηφίου στην οποία αναγράφεται ο προτεινόμενος τίτλος της διπλωματικής εργασίας, ο προτεινόμενος επιβλέπων (αν δεν έχει ορισθεί ως επιβλέπων/ουσα του μεταπτυχιακού φοιτητή ήδη από την έναρξη των μεταπτυχιακών σπουδών του) και επισυνάπτεται περίληψη της προτεινόμενης εργασίας, ορίζει τον επιβλέποντα αυτής και συγκροτεί την τριμελή εξεταστική επιτροπή για την έγκριση της εργασίας, ένα από τα μέλη της οποίας είναι και ο επιβλέπων.

Μέλη ή επιβλέποντες της τριμελούς εξεταστικής επιτροπής εκπόνησης της Διπλωματικής Εργασίας ορίζονται εξ όλων των κατηγοριών διδασκόντων του Π.Μ.Σ. κάτοχοι διδακτορικού διπλώματος σύμφωνα με την κείμενη νομοθεσία.

Το αντικείμενο της μεταπτυχιακής διπλωματικής εργασίας μπορεί να έχει ερευνητικό χαρακτήρα και να είναι πρωτότυπο ή να αποτελεί εργασία ανασκόπησης.

Η γλώσσα συγγραφής της μεταπτυχιακής διπλωματικής εργασίας μπορεί να είναι η ελληνική ή η αγγλική ή η γαλλική.

Οι οδηγίες συγγραφής της μεταπτυχιακής διπλωματικής εργασίας αναρτώνται στον ιστότοπο του Π.Μ.Σ.

Για να εγκριθεί η εργασία ο φοιτητής οφείλει να την υποστηρίξει ενώπιον της τριμελούς εξεταστικής επιτροπής. Μετά το πέρας της υποστήριξης της Διπλωματικής Εργασίας από τον μεταπτυχιακό φοιτητή, η τριμελής επιτροπή αξιολογεί και βαθμολογεί την εργασία με κλίμακα 0-10.

Μετά την παρουσίαση και με ευθύνη του επιβλέποντος και του μεταπτυχιακού φοιτητή συντάσσεται πρακτικό αξιολόγησης που υπογράφεται από τα μέλη της τριμελούς εξεταστικής επιτροπής (χορηγείται από τη γραμματεία του Π.Μ.Σ.). Έπεται ορκωμοσία σε καθορισμένη ημερομηνία από την Ιατρική Σχολή ΕΚΠΑ και έκδοση του Διπλώματος Μεταπτυχιακών Σπουδών (Δ.Μ.Σ.).

Οι μεταπτυχιακές διπλωματικές εργασίες εφόσον εγκριθούν από την εξεταστική επιτροπή, αναρτώνται υποχρεωτικά στον διαδικτυακό τόπο της Ιατρικής Σχολής του

ΕΚΠΑ. Επίσης, γίνεται ηλεκτρονική κατάθεση της διπλωματικής εργασίας στο Ψηφιακό Αποθετήριο "ΠΕΡΓΑΜΟΣ", σύμφωνα με τις αποφάσεις της Συγκλήτου του ΕΚΠΑ.

Δομή διπλωματικής εργασίας:

Η διπλωματική εργασία ακολουθεί την εξής δομή:

1. Εξώφυλλο (υπόδειγμα προτείνεται στην ιστοσελίδα του Π.Μ.Σ.)
2. Ευχαριστίες (αναφορά και στα τρία μέλη της τριμελούς εξεταστικής επιτροπής)
3. Περιεχόμενα
4. Περίληψη στα ελληνικά και αγγλικά (μετάφραση στα αγγλικά και του τίτλου της εργασίας)
5. Γενικό μέρος
6. Ειδικό μέρος
7. Συμπεράσματα
8. Βιβλιογραφία
9. Παραρτήματα (εφόσον υπάρχουν)

12. Υποχρεώσεις και δικαιώματα μεταπτυχιακών φοιτητών

1. Οι μεταπτυχιακοί φοιτητές έχουν όλα τα δικαιώματα και τις παροχές που προβλέπονται για τους φοιτητές του Α΄ κύκλου σπουδών, πλην του δικαιώματος παροχής δωρεάν διδακτικών συγγραμμάτων. Το Ίδρυμα υποχρεούται να εξασφαλίσει στους φοιτητές με αναπηρία ή/και ειδικές ανάγκες προσβασιμότητα στα προτεινόμενα συγγράμματα και τη διδασκαλία .

2. Οι μεταπτυχιακοί φοιτητές καλούνται να συμμετέχουν και να παρακολουθούν σεμινάρια ερευνητικών ομάδων, συζητήσεις βιβλιογραφικής ενημέρωσης, επισκέψεις εργαστηρίων, συνέδρια/ημερίδες με γνωστικό αντικείμενο συναφές με αυτό του Π.Μ.Σ., διαλέξεις ή άλλες επιστημονικές εκδηλώσεις του Π.Μ.Σ. κ.ά.

3. Η Συνέλευση της Ιατρικής Σχολής, μετά την εισήγηση της Σ.Ε., δύναται να αποφασίσει τη διαγραφή μεταπτυχιακών φοιτητών εάν:

- υπερβούν το ανώτατο όριο απουσιών
- έχουν αποτύχει στην εξέταση μαθήματος ή μαθημάτων και δεν έχουν ολοκληρώσει επιτυχώς το πρόγραμμα,
- υπερβούν τη μέγιστη χρονική διάρκεια φοίτησης στο ΠΜΣ, όπως ορίζεται στον παρόντα Κανονισμό,
- έχουν παραβιάσει τις κείμενες διατάξεις όσον αφορά την αντιμετώπιση πειθαρχικών παραπτωμάτων από τα αρμόδια πειθαρχικά Όργανα,
- αυτοδίκαια κατόπιν αιτήσεως των μεταπτυχιακών φοιτητών,
- υποπέσουν σε παράπτωμα που εμπίπτει στο δίκαιο περί πνευματικής ιδιοκτησίας (Ν.2121/93) κατά τη συγγραφή των προβλεπόμενων εργασιών τους,

- δεν καταβάλλουν το προβλεπόμενο τέλος φοίτησης.

4. Απαλλάσσονται από τα τέλη φοίτησης οι φοιτητές του Π.Μ.Σ. των οποίων το ατομικό εισόδημα, εφόσον διαθέτουν ίδιο εισόδημα, και το οικογενειακό διαθέσιμο ισοδύναμο εισόδημα δεν υπερβαίνουν αυτοτελώς, το μεν ατομικό το εκατό τοις εκατό (100%), το δε οικογενειακό το εβδομήντα τοις εκατό (70%) του εθνικού διάμεσου διαθέσιμου ισοδύναμου εισοδήματος, σύμφωνα με τα πλέον πρόσφατα κάθε φορά δημοσιευμένα στοιχεία της Ελληνικής Στατιστικής Αρχής (ΕΛ.ΣΤΑΤ.). Η απαλλαγή αυτή παρέχεται για τη συμμετοχή σε ένα μόνο Π.Μ.Σ. Σε κάθε περίπτωση, οι απαλλασσόμενοι φοιτητές δεν ξεπερνούν το ποσοστό του τριάντα τοις εκατό (30%) του συνολικού αριθμού των φοιτητών που εισάγονται στο Π.Μ.Σ. Αν οι δικαιούχοι υπερβαίνουν το ποσοστό του προηγούμενου εδαφίου, επιλέγονται με σειρά κατάταξης ξεκινώντας από αυτούς που έχουν το μικρότερο εισόδημα (άρ. 35, παρ. 2, Ν.4485/17).

5. Στο τέλος κάθε εξαμήνου πραγματοποιείται αξιολόγηση κάθε μαθήματος και κάθε διδάσκοντος από τους μεταπτυχιακούς φοιτητές. Τα αποτελέσματα της αξιολόγησης των φοιτητών όσον αφορά το σύνολο του Μεταπτυχιακού Προγράμματος και των δραστηριοτήτων του θα αναρτώνται στην ιστοσελίδα του προγράμματος. Τα αποτελέσματα της αξιολόγησης του κάθε διδάσκοντα θα του κοινοποιούνται.

6. Η καθομολόγηση γίνεται στο πλαίσιο της Συνέλευσης της Ιατρικής Σχολής, παρουσία του Προέδρου της Ιατρικής Σχολής. Πιο συγκεκριμένα στο πλαίσιο του Π.Μ.Σ. απονέμεται Δίπλωμα Μεταπτυχιακών Σπουδών στην «Ιστορία, Ηθική και Κοινωνιολογία της Ιατρικής».

7. Δίπλωμα Μεταπτυχιακών Σπουδών δεν απονέμεται σε φοιτητή του οποίου ο τίτλος σπουδών πρώτου κύκλου από ίδρυμα της αλλοδαπής δεν έχει αναγνωρισθεί από το Διεπιστημονικό Οργανισμό Αναγνώρισης Τίτλων Ακαδημαϊκών και Πληροφόρησης (Δ.Ο.Α.Τ.Α.Π.), σύμφωνα με το ν. 3328/2005 (Α' 80).

8. Οι μεταπτυχιακοί φοιτητές μπορούν να αιτηθούν την έκδοση παραρτήματος διπλώματος.

9. Για τη συμμετοχή τους στο Π.Μ.Σ. «Ιστορία, Ηθική και Κοινωνιολογία της Ιατρικής» οι μεταπτυχιακοί φοιτητές καταβάλλουν τέλη φοίτησης που ανέρχονται στο ποσό των χιλίων ευρώ (1.000 €) ανά εξάμηνο. Η καταβολή του τέλους γίνεται στην αρχή κάθε ακαδημαϊκού έτους.

13. Πλατφόρμα τηλε-εκπαίδευσης η-τάξη (e-class)

Οι φοιτητές του Π.Μ.Σ., μετά την εγγραφή τους, αποκτούν πρόσβαση στην Ηλεκτρονική Τάξη (eclass.uoa.gr) που αποτελεί ένα ολοκληρωμένο σύστημα διαχείρισης ηλεκτρονικών μαθημάτων και υποστηρίζει την υπηρεσία ασύγχρονης τηλεεκπαίδευσης

στο Πανεπιστήμιο Αθηνών χωρίς περιορισμούς και δεσμεύσεις. Η πρόσβαση στην υπηρεσία γίνεται με τη χρήση ενός απλού φυλλομετρητή (web browser) χωρίς την απαίτηση εξειδικευμένων τεχνικών γνώσεων.

Η πλατφόρμα Open eClass του ΕΚΠΑ διαθέτει μοντέρνα και προσαρμοστική (responsive) διεπαφή χρήστη (user interface), ώστε να προσαρμόζεται στις οθόνες διαφορετικών συσκευών, συμπεριλαμβανομένων ηλεκτρονικών υπολογιστών, tablets και smartphones. Οι χρήστες μπορούν, επίσης, να έχουν απευθείας πρόσβαση στην Open eClass στο tablet ή το κινητό τους και μέσω των εφαρμογών για κινητές συσκευές με λειτουργικό iOS και Android.

Το παρόν Π.Μ.Σ. ενσωματώνει μεθόδους ενισχυτικής τηλεκπαίδευσης στη μαθησιακή διαδικασία ενισχύοντας τη διδασκαλία και την πρόσβαση στη γνώση. Με τον τρόπο αυτό, οι συμμετέχοντες στην εκπαιδευτική διαδικασία επιλέγουν το δικό τους χρονικό πλαίσιο για επικοινωνία και πρόσβαση στο εκπαιδευτικό περιεχόμενο. Παράλληλα παρέχεται η δυνατότητα ψηφιακής οργάνωσης και διάθεσης του εκπαιδευτικού υλικού των μαθημάτων αλλά και μία πλειάδα μέσων επικοινωνίας μεταξύ του διδάσκοντα και των φοιτητών διευκολύνοντας την ομαλή και απρόσκοπτη διεξαγωγή του.

Η διεύθυνση του Π.Μ.Σ. στο e-class του ΕΚΠΑ είναι:

<https://eclass.uoa.gr/courses/MED2154/>

Τεχνική υποστήριξη παρέχεται από το Κέντρο Λειτουργίας και Διαχείρισης Δικτύου του ΕΚΠΑ

- Δ/νση: Πανεπιστημιούπολη, Ιλίσια 157 84 Αθήνα
- Τηλέφωνο: 210 727 5600
- E-mail: eclass@uoa.gr

14. Πρόσβαση σε ηλεκτρονικές υπηρεσίες του ΕΚΠΑ

Με την εγγραφή τους στο Π.Μ.Σ. Ιστορία, Ηθική και Κοινωνιολογία της Ιατρικής, οι φοιτητές αποκτούν πρόσβαση σε ηλεκτρονικές υπηρεσίες του Πανεπιστημίου Αθηνών για την υποστήριξη της ακαδημαϊκής, ερευνητικής και εκπαιδευτικής τους δραστηριότητας.

A) απόκτηση ηλεκτρονικής διεύθυνσης αλληλογραφίας της μορφής user@uoa.gr

B) πρόσβαση στην υπηρεσία σύνδεσης μέσω Εικονικού Ιδιωτικού Δικτύου (VPN) που παρέχει στους φοιτητές του Π.Μ.Σ. τη δυνατότητα να συνδέονται με τοπικά δίκτυα και υποδομές του Πανεπιστημίου Αθηνών από οποιοδήποτε χώρο (δίκτυο) εκτός Πανεπιστημίου, ακόμα και από το εξωτερικό.

Η υπηρεσία υλοποιεί ένα κρυπτογραφημένο, ασφαλές, ιδεατό κανάλι επικοινωνίας μεταξύ του προσωπικού υπολογιστή του χρήστη και του εσωτερικού δικτύου του Πανεπιστημίου Αθηνών, και αποκτά IP address από το pool διευθύνσεων του ΕΚΠΑ.

Μερικές από τις δυνατότητες της υπηρεσίας Εικονικού Ιδιωτικού Δικτύου, είναι οι εξής:

- Ασφαλής πρόσβαση στις υποδομές του Πανεπιστημίου Αθηνών από δίκτυα εκτός ΕΚΠΑ.
- Πρόσβαση στις ηλεκτρονικές βιβλιοθήκες του ΕΚΠΑ από δίκτυα εκτός ΕΚΠΑ.

15. Υγειονομική περίθαλψη

Σύμφωνα με την κείμενη νομοθεσία οι μεταπτυχιακοί φοιτητές και οι υποψήφιοι διδάκτορες που δεν έχουν άλλη ιατροφαρμακευτική και νοσοκομειακή περίθαλψη, δικαιούνται πλήρη ιατρο-Φαρμακευτική και νοσοκομειακή περίθαλψη στο Εθνικό Σύστημα Υγείας (Ε.Σ.Υ.) με κάλυψη των σχετικών δαπανών από τον Εθνικό Οργανισμό Παροχής Υπηρεσιών Υγείας (Ε.Ο.Π.Υ.Υ.) κατ' ανάλογη εφαρμογή του άρθρου 33 του Ν.4968/2016 (Α' 83), μόνο με χρήση του Α.Μ.Κ.Α. τους.

Επίσης, στην Υγειονομική Υπηρεσία του ΕΚΠΑ (Ιπποκράτους 15, στον 1ο όροφο) λειτουργούν τα εξής Ιατρεία:

- Παθολογικό (τηλ. 210 3688241, 210 3688243)
- Ελεγκτής Ιατρός (8.30 έως 14.30 καθημερινά) (τηλ. 210 3688241, 210 3688243)
- Μονάδα Ψυχοκοινωνικής Παρέμβασης (τηλ. 210 3688226)
- Οδοντιατρείο (τηλ. 210 3688210, 210 3688211)

Γραμματεία Υγειονομικής Υπηρεσίας:

Γραμματέας: τηλ. 210 3688208, Πληροφορίες: τηλ. 210 3688218

16. Προσβασιμότητα για φοιτητές με αναπηρία

Η Μονάδα Προσβασιμότητας για Φοιτητές με Αναπηρία του ΕΚΠΑ επιδιώκει την ισότιμη πρόσβαση στις ακαδημαϊκές σπουδές των Φοιτητών με διαφορετικές ικανότητες και απαιτήσεις, μέσω προσαρμογών στο περιβάλλον, Υποστηρικτικών Τεχνολογιών Πληροφορικής και Υπηρεσιών Πρόσβασης.

Για την καλύτερη εξυπηρέτηση των ΦμεΑ σε κάθε Τμήμα/Σχολή του Πανεπιστημίου Αθηνών έχουν οριστεί: α) Σύμβουλος Καθηγητής ΦμεΑ και ο αναπληρωτής του, β) Αρμόδιος υπάλληλος της Γραμματείας και ο αναπληρωτής του για την εξυπηρέτηση ΦμεΑ με τους οποίους οι ενδιαφερόμενοι μπορούν επιπλέον να επικοινωνούν τηλεφωνικά, με ηλεκτρονικό ταχυδρομείο ή μέσω της Υπηρεσίας Διαμεταγωγής.

Επικοινωνία και περισσότερες πληροφορίες:

Τηλέφωνα: 210-/2/5130, 210-/2/9687, 210-72/5183,

Ηλ. ταχυδρομείο: access@uoa.gr

<http://access.uoa.gr>

17. Βιβλιοθήκη Επιστημών Υγείας

Οι φοιτητές του Π.Μ.Σ., με την εγγραφή τους στη Βιβλιοθήκη, μπορούν να δανείζονται βιβλία από όλες τις Βιβλιοθήκες του Εθνικού και Καποδιστριακού Πανεπιστημίου Αθηνών. Η διαδικασία εγγραφής απαιτείται την επίδειξη της ακαδημαϊκής ταυτότητας και τη συμπλήρωση φόρμας εγγραφής. Σε περίπτωση που το υπό αναζήτηση υλικό δεν συμπεριλαμβάνεται στις συλλογές της Βιβλιοθήκης γίνεται προσπάθεια εντοπισμού και δανεισμού από άλλη Βιβλιοθήκη, μέσω του γραφείου διαδανεισμού.

Η Βιβλιοθήκη διαθέτει;

- Δίκτυο Ηλεκτρονικών Υπολογιστών διασφαλίζοντας την πρόσβαση σε αξιόπιστες εθνικές και διεθνείς πηγές πληροφοριών.
- Περισσότερα από 30.000 έντυπα βιβλία
- Συλλογή ηλεκτρονικών βιβλίων και περιοδικών.
- Συλλογή ηλεκτρονικών διδακτορικών διατριβών και διπλωματικών εργασιών προσβάσιμη μέσω του Ιδρυματικού Αποθετηρίου «Πέργαμος».
- Συλλογή έντυπων διδακτορικών διατριβών και διπλωματικών εργασιών.
- Συλλογή σπάνιων βιβλίων από την ιστορική «Παπουλάκειο Βιβλιοθήκη» που αποτελούν πολύ σημαντικό μέρος της αναδρομικής έρευνας.
- Σύγχρονη και άρτια εξοπλισμένη αίθουσα διαλέξεων

Βιβλιοθήκη της Σχολής Επιστημών Υγείας ΕΚΠΑ

Μικράς Ασίας & Δήλου 1, 115 27 Γουδή

Τηλέφωνο: +30 210 7461400, 210 7461401

E-mail: epistigias@lib.uoa.gr

Ιστοσελίδα: www.healthsci.lib.uoa.gr



Αναγνωστήρια Βιβλιοθήκης
Επιστημών Υγείας.

18. Επικοινωνία - Ενημέρωση φοιτητών

Η ενημέρωση των φοιτητών του Π.Μ.Σ. για θέματα που αφορούν στο πρόγραμμα σπουδών, τις δράσεις του Π.Μ.Σ., καθώς και κάθε σχετική δράση που άπτεται του αντικειμένου του Π.Μ.Σ. πραγματοποιείται:

- Δια ζώσης από αμφιθεάτρου
- Μέσω των ηλεκτρονικών διευθύνσεων (e-mails) των φοιτητών
- Μέσω της ιστοσελίδας του Π.Μ.Σ. (<https://history.med.uoa.gr>)
- Μέσω ανακοινώσεων στην διαδικτυακή πλατφόρμα εξ αποστάσεως εκπαίδευσης (e-class) του ΕΚΠΑ (<https://eclass.uoa.gr/courses/MED2154/>)
- Μέσω της Γραμματείας του Εργαστηρίου Ιστορίας της Ιατρικής και Ιατρικής Ηθικής, ώρες 9.00-15.00

Δ/νση: Μικράς Ασίας 75, Γουδή, Αθήνα 115 27

Ιατρική Σχολή, κτήριο 14, 1^{ος} όροφος